

CESARE MANCINI

## MISSIONE BIOLOGICA SAGAN-OMO

diretta dal Prof. EDOARDO ZAVATTARI (1939)

## HEMIPTERA-HETEROPTERA

Gli Emitteri Eterotteri raccolti dal Prof. E. Zavattari nel suo viaggio tra i fiumi Sagan e Omo compiuto nel 1939, benchè non molto numerosi, sono veramente importanti perchè portano un notevole contributo alla conoscenza della fauna dell'Abissinia meridionale, regione quasi inesplorata dal lato faunistico.

Gli Emitteri studiati sono 152, dei quali 84 nuovi per l'Abissinia, 17 entità sono nuove per la scienza, 6 di esse sono già state da me descritte in altri lavori (1) e 11 le descrivo ora, oltre ad una varietà dell'Uganda.

Il materiale studiato non è sufficiente per poterne trarre delle conclusioni zoogeografiche, però, considerando la distribuzione delle singole specie, risulta evidente che la fauna emitterologica della regione appartiene a quella dell'Africa orientale; infatti ben 104 delle specie studiate sono già note per le regioni vicine; pochissime invece sono le specie dell'Africa occidentale (6) e dell'Africa australe (5) che fino ad ora non erano state indicate dell'Africa orientale. Come avevo già rilevato per la fauna emitterologica del paese dei Borana, pochissime sono le affinità con le forme della Somalia meridionale: non tenendo conto delle specie di larga diffusione, sono in comune alle due zone solamente le tre seguenti specie *Anisops Damasi* Pois., *Reduvius Paolii* Manc. e *Acanthaspis Chiaramontei* Manc., è però da osservare che esse sono state descritte da poco e che quindi la loro area di diffusione potrebbe essere più estesa.

Ringrazio vivamente il Prof. R. Poisson per avermi determinato buona parte degli emitteri acquatici, il Dott. C. Alzona, direttore inc. del Museo di Genova, che mise a mia completa disposizione il materiale del museo e la biblioteca, ed i Musei di Londra e Vienna che gentilmente m'inviarono descrizioni che non possedevo e materiale di confronto.

(1) C. MANCINI: Emitteri nuovi dell'Africa orientale, 1946, Bollettino Soc. Entom. Ital., Vol. LXXVI, p. 66-72 - 1951, Annali Museo Stor. Nat. di Genova, Vol. LXV, p. 145-149.

## Fam. NOTONECTIDAE

**Anisops Damasi** Poiss.

*Anisops Damasi* Poisson, 1949, Inst. des Parcs Nat. du Congo Belge, fasc. 58, p. 51.

Omo, 1939: 2 es. (det. Poisson).

Distrib.: Abissinia, ho visto pure un esemplare di Somalia (Calam).

**Anisops debilis** Gerst.

*Anisops debilis* Gerst., 1873, Decken's Reise in Ostafrika, III (2), p. 425 - Jaczewski, 1926, Ann. Zool. Mus. Polon. Hist. Nat., V, p. 86.

Caschei, 1 agosto 1939: 8 es.

Distrib.: Mauritania, Senegal, Africa orientale, Sudafrica.

**Anisops pellucens** Gerst.

*Anisops pellucens* Gerst., 1873, Decken's Reise in Ostafrika, III (2), p. 424 - *Anisops nivea* Kirk (nec F.), 1904, Wien, Ent. Zeit., XXIII, p. 111 (pars). - *Anisops nivea* Hutch., 1928, Ann. Mag. Nat. Hist. (10), p. 164. - *Anisops pellucens* Hutch., 1929, Ann. South. Afr. Mus., XXV, p. 384.

Caschei, 1 luglio 1939: 1 es.

Distrib.: Tutta l'Africa orientale, Costa dell'Avorio.

**Anisops sardea** H. S.

*Anisops sardea* Herr. Schöff., 1853, Wanzen Ins., IX, p. 41 fig. 904.

El Dire, 21 maggio 1939: 4 es.; Gondaraba, 18 giugno 1939: 1 es.

Distrib.: Specie a larga diffusione: tutto il bacino del Mediterraneo, Turchestan, India, Birmania, tutta l'Africa.

**Anisops Worthingtoni** Jacz.

*Anisops Worthingtoni* Jacz., 1933, Journ. Linnæan Soc. London Zool., 38, p. 343.

Asile, 26 giugno 1939: 1 es.; Elolo, 3 agosto 1939: 2 es.

Distrib.: Descritta del Lago Rodolfo, si trova pure nel Kenia.

**Enithares glauca** Boliv.

*Enithares glauca* Boliv., 1879, Ann. Soc. Espan. Hist. Nat., VIII, p. 142 - *Enithares V-flavum* Reut., 1882, Oefw Finsk. Vet. Förh., XXV, p. 4.

El Dire, 21 maggio 1939: 3 es.

Distrib.: Descritta dell'Abissinia, è diffusa in tutta l'Africa orientale e australe.

## Fam. PLEIDAE

**Plea pullula St.**

*Plea pullula* St., 1855, Vet. Ak. Förh., p. 89. - Hutchinson 1929, Ann. Sud Afr. Museum, XXV, p. 415. - *Plea Letourneuxi* Sign., 1880, Bull. Soc. Ent. Fr., p. LXXXIV.

Elolo, 10 luglio 1939: moltissimi esemplari.

Distrib.: Diffusa in tutta l'Africa meridionale e orientale, arriva fino all'Egitto.

## Fam. NAUCORIDAE

**Laccocoris limigenus St.**

*Laccocoris limigenus* St., 1865, Hem. Afric., III, p. 178 - Montandon, 1897, Verh. zool. bot. Ges. Wien, XLVII, p. 440.

El Dire, 21 maggio 1939: 2 es. (det. Poisson).

Distrib.: Specie diffusa in tutta l'Africa australe e orientale. Nuova per l'Abissinia.

## Fam. NEPIDAE

**Ranatra Bottegoi Mont.**

*Ranatra Bottegoi* Mont., 1903, Boll. Soc. Ent. Ital., XXXV, p. 22.

Elolo, 27 luglio 1939: 1 es.; Caschei, 29 luglio 1939: 1 es.

Distrib.: Specie descritta della Somalia, trovata pure al Chilimangiaro ed a Bourem (Niger).

**Ranatra parvipes Sign.**

*Ranatra parvipes* Sign., 1860, Ann. Soc. Ent. Franc., III, 8, p. 970. - Jaczewski, 1926, Ann. Zool. Mus. Polonia, V, p. 76.

Gambela, giugno 1939: 7 es., leg. Orlandini.

Distrib.: Africa Or. Inglese, Abissinia, Egitto, Congo.

**Laccotrephes brachialis Gerst.**

*Laccotrephes brachialis* Gerst., 1873, Decken's Reise, III, p. 422.

El Dire, 20-21 maggio 1939: 5 es. (det. Poisson).

Distrib.: Africa Or. Inglese e Tedesca, Uganda, nuova per l'Abissinia.

**Laccotrephes calcaratus** Mont.

*Laccotrephes calcaratus* Mont., 1898, Soc. Sci. Bucarest, VII, p. 506.

Foce Sagan, 16-19 giugno 1939: 2 es. (det. Poisson).

Distrib.: Africa orientale, Camerun, nuova per l'Abissinia.

## Fam. BELOSTOMIDAE

**Sphaerodema nepoides** F.

*Naucoris nepoides* Fabr., 1803, Syst. Rync., p. 111 - Poisson, 1937, Ann. Soc. Ent. France, CVI, p. 121.

Gambela, giugno 1939: varii esemplari, leg. Orlandini.

Distrib.: Diffusa in tutta l'Africa.

**Hydrocyrius (Paracyrius) rectus** Mayr

*Hydrocyrius rectus* Mayr, 1863, Verh. zool. bot. Geself. Wien, XIII, p. 359.

Omo, 12 agosto 1939: 1 es. (det. Poisson).

Distrib.: Africa intertropicale, nuove per l'Abissinia.

## Fam. GERRIDAE

**Tenagogonus (Tenagogonella) dubius** Poiss.

*Tenagogonus dubius* Poisson, 1940, Bull. Mus. Roy. Hist. Nat. Belg., XVI, N. 40, p. 7.

El Dire, 20 maggio 1939: 9 es. adulti e larve (det. Poisson).

Distrib.: Congo Belga, Darfur; nuovo per l'Abissinia.

**Limnogonus leptocerus** Reut.

*Lamprotrechus leptocerus* Reuter, 1882, Cognit. Heter. Afric. Occid., p. 40. - *Gerris aegyptiaca* Puton, 1890, Rev. Ent., IX, p. 228. - *Tenanogonus Bottegoi* De Carlini, 1895, Ann. Mus. Civ. Genova, XXXV, p. 121. - *Limnogonus leptocerus* Poisson, 1948, Mém. Inst. Sc. Madagascar, Sez. A., I, fasc. 2, p. 99.

Gondaraba, 27 maggio 1939: 1 es.; Gambela, 1 giugno 1939: 1 es., leg. Orlandini.

Distrib.: Egitto, Africa tropicale e subtropicale; nuovo per l'Abissinia.

**Limnogonus hypoleucus** Gerst.

*Gerris hypoleuca* Gerst., 1892, Jahrb. Hamb. Wiss. Anst. IX, p. 55.

Gambela, 1 giugno 1939: 1 es. leg. Orlandini (det. Poisson).

Distrib.: Africa orientale e meridionale, Niger; nuovo per l'Abissinia.

**Naboandelus Patrizii** Manc.

*Naboandelus Patrizii* Mancini, 1939, Ann. Mus. Civ. Genova, LVIII, p. 311.

El Dire, 21 maggio 1939: 2 es.

Distrib.: Somalia; nuovo per l'Abissinia.

## Fam. VELIIDAE

**Rhagovelia nigricans** Burm.

*Velia nigricans* Burmeister, 1835, Handb. Ent., II, p. 213.

El Dire, 21 maggio 1939: 10 es.; Foce del Sagan, 19 giugno 1939: 13 es. (det. Poisson).

Distr.: Specie di larga diffusione: Siria, Egitto, Abissinia, Africa tropicale e subtropicale, Isole Seychelles, Isole Mascarene, Isole Filippine, Isola Formosa.

**Angilia (Adrienella) Schoutedeni** Poiss.

*Angilia Schoutedeni* Poisson, 1942, Rev. Zool. Afr., XXXVI, p. 161.

Omo, 7 agosto 1939: 1 es. (det. Poisson).

Distrib.: Africa intertropicale; nuovo per l'Abissinia.

**Tenagovelia Sjoestedti** Kirk.

*Tenagovelia Sjoestedti* Kirkaldy, 1910, Sjöstedt's Kilimandjaro Meru Exped., II, 12, p. 22.

El Dire, 21 maggio 1939: 4 es. (det. Poisson).

Distrib.: Usambara, Africa Or. Inglese; nuova per l'Abissinia.

**Microvelia gracillima** Reut.

*Microvelia gracillima* Reuter, 1882, Ofv. Finsk. Vet. Soc. Förh. Helsing., 25, pp. 38 e 39.

Caschei, 8 luglio 1939: 1 es. (det. Poisson).

Distrib.: Senegal, Congo Belga, Somalia; nuova per l'Abissinia.

## Fam. HYDROMETRIDAE

**Hydrometra albolineata** Reut.

*Hydrometra albolineata* Reut., 1882, Ofv. Finsk. Vet. Soc. Förh. Helsing., 25, p. 38. - Hungerford e Evans, 1934, Ann. Mus. Hungarici, 28, p. 50.

Murle, 24 luglio 1939: 3 es.

Distrib.: Specie diffusa in tutta l'Abissinia, si trova pure in Eritrea (Dorfù, leg. Vaccaro), Guinea, Niger, Africa Or. Tedesca.

## Fam. MONONYCHIDAE

**Mononyx grandicollis** Germ.

*Mononyx grandicollis* Germ., 1837, Silberm. Rev. Ent., V, p. 122. - Jaczewski, 1926, Ann. Zool. Mus. Polon., V, p. 72.

Foce del Sagan, 19 giugno 1939: 1 es.

Distrib.: Specie sparsa in tutta l'Africa intertropicale e australe; nel Museo di Genova si trovano pure esemplari raccolti da Bottego nel 1896 tra Dimé e il Lago Margherita; nuova per la regione dell'Omo.

## Fam. NABIDAE

**Phorticus Zavattarii** nov. sp.

Oblungo, bruno scuro, opaco, con peluria giallastra più lunga ai lati del pronoto; sono ocraceo chiaro le guancie e il tilo, le antenne ad eccezione del 2° articolo, il rostro, una grande macchia sul lobo anteriore del pronoto che parte dall'orlo anteriore e finisce a punta verso il centro un poco dopo della metà; un'altra macchia longitudinale nel mezzo del lobo posteriore che ne occupa tutta la sua lunghezza, metà basale del clavo, base ed apice del corio, orlo della membrana, connesivo, addome e zampe. Emielitre nel mezzo con una linea longitudinale di colore bruno un poco più chiaro del fondo e non bene definita.

Capo un poco più lungo che largo; rostro giungente alle anche intermedie, con l'ultimo articolo sottilissimo aghiforme, il 2° molto rigonfiato, il 1° più stretto del 2° e più lungo (circa un volta e mezzo); pronote appena un poco più lungo che largo, con lati sinuosi presso la strozzatura fra il lobo anteriore e il posteriore, alla base largo due volte e mezzo la larghezza del capo, lobo anteriore circa una volta e mezzo più lungo che il lobo posteriore; le emielitre bene sviluppate, non raggiungono la base dell'addome e lasciano completamente scoperto il connesivo. Femori anteriori molto ingrossati, muniti di un grosso dente che si trova circa nel mezzo, un poco più verso la base che verso l'apice, tibie anteriori anteriormente quasi diritte, inferiormente molto allargate verso l'apice. Lungh. 5 1/2 mill.

Si riconosce facilmente dal *Ph. ruficollis* Reut. e dal *Ph. flavus* Stein., che hanno la stessa statura, per il colorito completamente diverso.

Caschei, 14 luglio 1939: 1 es. ♂ (Holotypus, m. coll.).

**Nabis capsiformis** Germ.

*Nabis capsiformis* Germ., 1837, Silberm. rev. V, p. 132.

Caschei, 5 luglio 1939: 1 es.

Distrib.: Specie cosmopolita; nuovo per l'Abissinia.

## Fam. HENICOCEPHALIDAE

**Embolorrhinus tuberculatus** Bergr.

*Henicocephalus tuberculatus* Bergroth, 1905, Ann. Soc. Ent. Belg. XLIX, p. 377.

- *Henicocephalus tuberculicollis* Bergroth, 1914, Rev. Zool. Afr. III, p. 457.

- *Embolorrhinus tuberculatus* Jeannel, 1941, Ann. Soc. Ent. Fr. CX, p. 358.

Murlé, 26 giugno 1939: 3 es.

Distrib.: Nigeria, Chari, Somalia, Chenia, Congo; nuovo per l'Abissinia.

## Fam. REDUVIIDAE

## Harpactorinae

**Rhaphidosoma longispina** Jeann.

*Rhaphidosoma longispina* Jeannel, 1914, Bull. Soc. Ent. Fr., p. 155 - Voyage Alluaud et Jeannel en Afr. Or., 1919, Hemipt., III, p. 268, tav. XI, fig. 59.

Murlé, 23 luglio 1939: 1 es.

Distrib.: Africa Or. Ingl., regione del lago Rodolfo.

**Paramphibolus zanzibaricus** Jeann.

*Paramphibolus zanzibaricus* Jeannel, 1916, Bull. Soc. Ent. Fr., p. 300. - Jeannel, 1919, Voy. Alluaud et Jeannel en Afr. Or., Hemipt., III, p. 278, tav. XII, fig. 65.

Murlé, 24 luglio 1939: 1 es.

Distrib.: Isola di Zanzibar, nuovo per la parte continentale.

**Rhinocoris (Diphymus) Kavirondo** Jeann.

*Harpactor Kavirondo* Jeannel, 1916, Bull. Soc. Ent. Fr., p. 301. - Jeannel, 1919, Voy. Alluaud et Jeannel en Afr. Or., Hemipt. III, p. 286, tav. XII, fig. 68.

El Banno, 30 aprile 1939: 1 es.

Distrib.: Africa Or. Inglese, Uganda; nuovo per l'Abissinia.

**Rhinocoris (Diphymus) rufipes** Boliv.

*Harpactor rufipes* Bolivar, 1879, Ann. Soc. Esp. Hist. Nat., VIII, p. 142.

Mega, 7-8 aprile 1939: 1 es.

Distrib.: Abissinia.

**Rhinocoris (Diphymus) rufus** Thumb.

*Reduvius rufus* Thunberg, 1822, Hem. rostr. III, p. 5. *Reduvius rufus* Stål, 1865, Hem. Afr. III, p. 78.

El Banno, 30 aprile 1939: 1 es.

Distrib.: Africa orientale e australe.

**Rhinocoris (Harpiscus) rapax** v. **picturatus** Dist.

*Harpactor picturatus* Distant, 1903, Ann. Mag. Nat. Hist. (7), XI, p. 205. - *Harpactor rapax* v. *picturatus* Jeannel, 1919, Voy. Alluaud et Jeannel en Afr. Or., Hem. III, p. 288.

Mega, 7-8 settembre 1931: 1 es.

Distrib.: Africa orientale.

**Sphedanolestes nanus** St.

*Harpactor nanus* Stål, 1855, Oefv. Vet. Ak. Förh., p. 43. - *Reduvius nanus* Stål, 1865, Heml. Afr., II, p. 90. - *Sphedanolestes nanus* Stål, 1874., Enum. Hem. IV, p. 33.

El Banno, 13 maggio 1939: 1 es.

Distrib.: Africa orientale e australe, Congo; nuovo per l'Abissinia.

**Bequaertidea horrida** var. **minor** var. nov.

Differisce dalla forma tipica per la sua statura minore, mill. 8,5; per l'orlo anteriore del pronoto chiaro ad eccezione delle due estremità sulla parte anteriore, per l'incisione trasversale tra i due lobi completamente chiara fatta eccezione di due puntini presso il mezzo e delle due estremità; per l'orlo del connessivo completamente giallo ad eccezione degli ultimi tre segmenti che hanno traccia di linea nera, la quale sugli ultimi due si estende un poco verso l'interno, per le suture dei segmenti completamente immacolate; per la spina del lobo posteriore del pronoto cortissima, poco più di 1/2 mill., diritta e sporgente un poco in avanti.

Potrebbe darsi che sia una specie a sè; ma non conoscendo in natura l'*horrida* Hesse preferisco considerarla per ora una semplice varietà.

El Dire, 25 maggio 1939: 1 es. ♂.

Del genere *Bequaertidea*, istituito da Schouteden nel 1932 Ann. Mus. Congo Belg. (3) sez. II, p. 189, è indicata una sola specie: l'*eximia* Schout. op. cit. pag. 190 del Congo; ma ne va aggiunta una seconda specie: il *Cosmolestes horridus* Hesse 1935 Ann. Transvaal Mus. XVI, p. 600. Hesse stesso mette con dubbio la sua specie nel



genere *Cosmolestes* e dice che probabilmente potrebbe appartenere ad un genere nuovo; evidentemente egli non conosceva il lavoro di Schouteden altrimenti, senza alcun dubbio, l'avrebbe attribuita al genere *Bequaertidea*, al quale certamente appartiene, per le due spine sul lobo posteriore del pronoto e per la conformazione delle zampe.

#### ***Cosmolestes pictus* Klug**

*Reduvius pictus* Klug, 1830, Symb. phys., t. XIX, fig. 12. - Stål, 1865, Hem. Afr., III, p. 91. - *Cosmolestes pictus* Stål, 1874, Enum. Hem., IV, p. 32. - Villiers, 1948, Hem. Reduv. Afr. Noire, p. 100.

Mega, 7-8 settembre 1939: 1 es.

Distrib.: Tutta l'Africa intertropicale, Egitto, Arabia.

#### ***Vadimon Bergrothi* Mont.**

*Vadimon Bergrothi* Montandon, 1892, Rev. Entom. XI, p. 270.

El Dire, 15 maggio 1939: 1 es.

Distrib.: Africa Or. Inglese, Usambara, Mozambico, Africa occ. (Ogoué), Kalahari; nuovo per l'Abissinia.

#### ***Coranus pullus* St.**

*Harpactor pullus* Stål, 1855, Ofv. Vet. Ak. Förh., p. 43. - *Coranus pullus* Stål, 1865, Hem. Afr., III, p. 95.

Gambela, giugno 1939: 1 es., leg. Orlandini.

Distrib.: Africa australe, già noto del bacino del Giuba.

#### ***Blapton ramentaceus* Germ.**

*Arilus ramentaceus* Germar, 1852, Silberm Rev. V, p. 123. - *Blapton ramentaceus* Stål, 1865, Hem. Afr. III, p. 60.

El Banno, 30 aprile 1939: 1 es.

Distrib.: Africa australe, Somalia; nuovo per l'Abissinia.

### **Piratinae**

#### ***Ectomocoris myrmecoides* Jeann.**

*Ectomocoris myrmecoides* Jeannel, 1916, Bull. Soc. Ent. Fr., p. 303. - Jeannel, 1919, Voy. All. et Jeann. en Afr. Or. Hem., p. 247, tav. X, fig. 48.

El Banno, 10 maggio 1939: 1 es. ♀.

Distrib.: Africa Or. Inglese; nuovo per l'Abissinia.

**Ectomocoris trinotatus** Schout.

*Ectomocoris trinotatus* Schouteden, 1909, Ann. Soc. Ent. Belg., 53, p. 407 e p. 422.

Caschei, 5 luglio 1939: 1 es.; tra Ghindonie e il Fiume Baro: 1 es., leg. Orlandini.

Distrib.: Abissinia, Somalia.

**Acanthaspinae****Reduvius luteipes** Dist.

*Reduvius luteipes* Distant, 1902, Ann. Mag. Nat. Hist. (7), X p. 182.

El Dire, 16 maggio 1939: 1 es.

Distrib.: Africa Or. Inglese, Congo; nuovo per l'Abissinia, nel Museo di Genova ve ne è un altro esemplare abissino: Terr. Rahanuin X-XI-1911, leg. C. Citerni.

**Reduvius minutus** Reut.

*Reduvius minutus* Reuter, 1881, Berlin. Ent. Zeit., XXV, p. 163. - Villiers, 1948, Reduv. Afr. Noire, p. 275.

Gondaraba, 16 e 18 giugno 1939: 2 es.; Murlé, 24 giugno 1939: 4 es.

Tutti gli esemplari, ad eccezione di uno, hanno la fascia trasversale nebulosa ben visibile, il connessivo è testaceo alla sutura dei segmenti pure nei ♂, i femori sono leggermente oscurati un poco prima dell'apice, formando quindi un piccolo anello.

Distrib.: Sicilia, Egitto, Africa occ., Congo, Abissinia.

**Reduvius funebris** Schout.

*Reduvius funebris* Schouteden, 1906, Ann. Soc. Ent. Belg., 50, p. 22.

El Banno, 30 aprile 1939: 1 es.; Caschei, 11 agosto 1939: 1 es.

Distrib.: Somalia, Africa Orientale Inglese e Tedesca; nuovo per l'Abissinia.

**Reduvius Paolii** Manc.

*Reduvius Paolii* Mancini, 1940, Boll. Soc. Ent. Ital., LXXII, p. 105.

El Dire, 21 maggio 1939: 1 es.; Murlé, 24 luglio 1939: 1 es.

Distrib.: Somalia; nuovo per l'Abissinia.

*Reduvius similis* nov. sp.

Bruno; emielitre un poco più chiare con alcune macchie giallastre; zampe chiare con anello scuro sui femori; pelosità biancastra, lunga, eretta, un poco più corta sulle emielitre, sui lati dell'addome e sulla parte inferiore. Sono giallo sporco la parte antebasale del clavo, la parte antebasale del corio, colorazione che si estende su parte del lato esterno, due piccole macchie presso l'angolo basale della membrana ed una longitudinale, un poco più grande, posta circa sul mezzo del disco a livello dell'apice del clavo. Apice della membrana un poco più chiaro; antenne testacee col primo articolo leggermente più scuro; zampe giallo sporco, parte apicale dei femori e un anello nel mezzo bruni, sui femori posteriori l'anello si trova all'inizio della metà apicale, sono pure bruni la base e l'apice dei femori, l'apice del terzo articolo dei tarsi e le unghie.

Capo con lo spazio interoculare un poco più stretto del diametro dell'occhio visto da sopra (8:10), e con un corto solco mediano; gli occhi molto grandi, nella parte inferiore vicinissimi tra loro, separati da uno strettissimo spazio lucido e liscio; il rostro raggiunge il prosterno, col secondo articolo lungo due volte il primo; antenne col primo articolo un poco più corto della parte anteriore del capo, compresi gli occhi, il secondo lungo poco più di una volta e mezzo il primo, il terzo un poco più lungo del secondo, il quarto lungo come il secondo.

Pronoto: lobo anteriore leggermente più corto del lobo posteriore, con un profondo solco longitudinale nel mezzo che si prolunga sul lobo posteriore fino a circa la metà; lobo posteriore con due carene longitudinali sulla parte anteriore del disco, separate dal solco mediano, con rugosità densa, molto fine e quasi uniformemente sparsa, solamente con qualche traccia di rughe trasversali, specialmente nella parte antero-mediana del disco; angoli anteriori non sporgenti in fuori, angoli posteriori arrotondati con sopra una piccola callosità più chiara e con punteggiatura finissima. Scutello con all'apice una spina non molto lunga, gracile e leggermente rivolta verso l'alto; le emielitre lasciano scoperto il connessivo e sono appena più lunghe dell'addome, il connessivo tanto di sopra che di sotto con la parte basale bruna, mentre la parte apicale, più estesa, è giallo sporco.

Lato inferiore con le parti laterali del petto con fitti e profondi solchi trasversali specialmente sul meso- e metasterno; addome con nel mezzo finissima punteggiatura, ai lati con solchi trasversali molto meno profondi di quelli del petto; metasterno e segmenti addominali con

una forte carena nel mezzo la quale manca sul segmento genitale, ed è appena accennata sul precedente; segmento genitale del ♂ fortemente troncato posteriormente, la parte troncata, vista di fronte, presenta nel mezzo una fossetta triangolare.

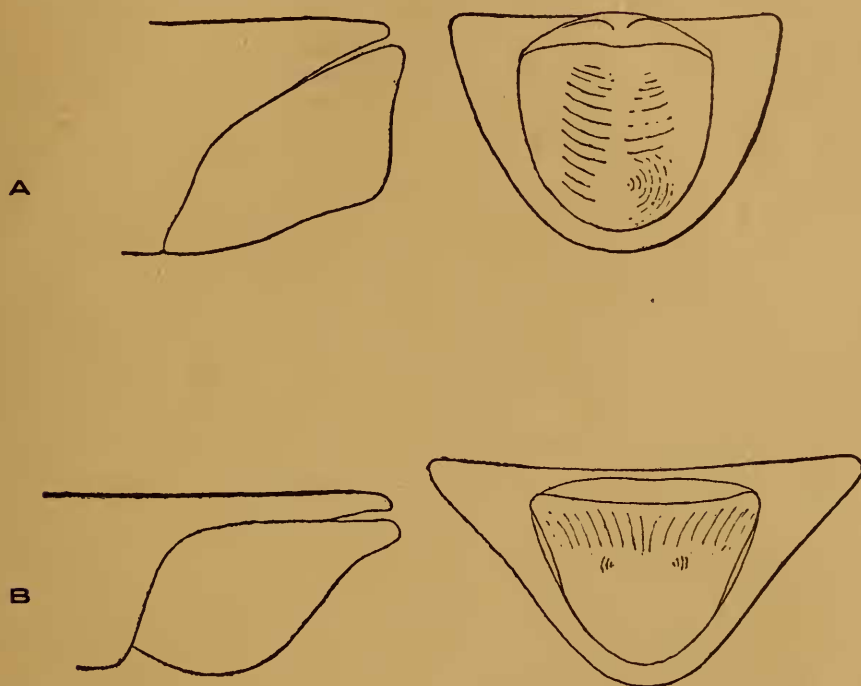


Fig. 1. - Estremità dell'addome vista di lato e di dietro: A: *Reduvius similis* n. sp. ♂. - B: *Holotrichius Zavattarii* Mancini. ♂.

Tibie anteriori colla fossa spongiosa grande, lunga circa un terzo della tibia (19:60), quella delle tibie mediane più corta (15:55); tarsi anteriori di 3 articoli, tarsi posteriori col primo articolo un poco più corto del secondo, il terzo più lungo del secondo (8, 10, 14). Lunghezza del ♂ 13 mill.

Murlé, 24 luglio 1939: 5 es. ♂ (holotypus e paratypi, m. coll.).

Molto vicino al *R. laberculatus* Dist., ne differisce specialmente per la statura molto minore, per gli angoli posteriori del pronoto più arrotondati, per gli occhi nella parte inferiore moltissimo più vicini fra loro, per la fossa spongiosa delle tibie anteriori più corta.

#### ***Reduvius Zavattarii* nov. sp.**

Bruno; due piccole macchie chiare sul disco del corio, una a livello dell'apice del clavo ed una un poco più sotto; connessivo colla metà apicale giallo sporco tanto superiormente che inferiormente; basi dei femori anteriori e medi e tutta la metà basale dei posteriori giallo spor-

co; tibie giallo sporco, le anteriori e le mediane colla base e la metà apicale scura, le posteriori oscurate solamente alla base e all'apice; tarsi coll'ultimo articolo più scuro.

Capo con lo spazio interoculare appena più largo del diametro dell'occhio visto di sopra (6:5), con un solco mediano, gli occhi nella parte inferiore distanti fra loro, distanza uguale circa alla larghezza del primo articolo del rostro, questo spazio è lucido e con rughe trasversali; il rostro raggiunge il prosterno, il secondo articolo è lungo una volta e mezzo il primo; antenne con peluria semieretta, il primo articolo un poco più corto della parte anteriore del capo, compresi gli occhi, il secondo lungo un poco meno del doppio del primo, il terzo leggermente più lungo del secondo, il quarto lungo quanto il secondo.

Pronoto con lunga peluria chiara ai lati e sul lobo anteriore, lobo anteriore appena più corto del lobo posteriore, con profondo solco longitudinale nel mezzo, che si prolunga sul lobo posteriore fino a circa la metà; lobo posteriore con due carene longitudinali sulla parte anteriore del disco, separate dal solco mediano, rugosità densa, abbastanza forte, solo qualche traccia di solchi trasversali; angoli anteriori non sporgenti in fuori, angoli posteriori arrotondati.

Scutello con scarsi peli eretti, con all'apice una spina non molto lunga che all'inizio si rivolge verso l'alto e poi prosegue parallela alle emielitre. Emielitre con fitta peluria semicoricata sui lati, più rada e più elevata sulle nervature, le emielitre lasciano scoperto il connessivo e non raggiungono l'apice dell'addome.

Parte inferiore con i lati del prosterno punteggiati, quelli del meso- e metasterno con fitti e profondi solchi; addome con fitta solcatura trasversale, ma molto meno profonda di quella del petto; metasterno con nel mezzo una forte carena longitudinale che si prolunga sul primo segmento dell'addome. Tibie anteriori con fossa spongiosa, lunga la metà della tibia (21:42), quella delle tibie mediane molto più corta (8:40); tarsi anteriori di 3 articoli, tarsi posteriori col secondo articolo un poco più lungo del primo, il terzo ancora più lungo (13, 15, 20). Lungh. 16 mill.

El Banno, 2 maggio 1939: 1 es. ♀ (holotypus, m. coll.).

**Reduvius Caprai** nov. sp.

Giallo chiaro con disegno scuro; scarsa pelosità biancastra, semieretta, lunga sul capo, pronoto e zampe, più corta sui lati delle elitre, sulle antenne e sul rostro; parte inferiore del corpo glabra. Capo, pro-

noto e scutello bruni, emielitre giallo chiaro con una larga fascia trasversale sulla metà apicale, membrana bruna coll'apice un poco più chiaro, connessivo giallo chiaro senza macchie, antenne giallo sporco, col primo articolo bruno chiaro, zampe completamente gialle, petto bruno e addome chiaro.

Capo con lo spazio interoculare un poco più largo della metà del diametro dell'occhio visto di sopra (10:9), gli occhi nella parte inferiore vicinissimi fra loro, lo spazio tra essi è uguale a circa un quarto della larghezza del primo articolo del rostro; il rostro raggiunge il prosterno, il secondo articolo è appena un poco più lungo del primo; il primo articolo delle antenne un poco più corto della parte anteriore del capo compresi gli occhi, con pochi peli quasi diritti un poco più lunghi di quelli degli altri articoli, il secondo articolo è lungo due volte e mezzo il primo, il terzo è lungo circa la metà del secondo, questi due articoli hanno peluria corta e quasi adiacente, specialmente sul terzo (il quarto manca nell'es. in esame).

Pronoto col lobo anteriore lungo circa quanto il posteriore, lucido, con uno stretto e profondo solco longitudinale. nel mezzo, che si prolunga sul lobo posteriore fino a circa la metà; lobo posteriore opaco, densamente rugoso e con traccie di rughe trasversali sulla parte mediano-anteriore del disco, due piccole carene longitudinali laterali sulla parte anteriore del disco separate dal solco proveniente dal lobo anteriore, esse sono un poco più chiare del fondo del lobo e quasi glabre; angoli anteriori non sporgenti, quelli posteriori arrotondati.

Scutello con all'apice una cortissima spina quasi piana, appena un poco rivolta verso l'alto. Le emielitre coprono completamente il connessivo e non sorpassano l'apice dell'addome. Parte inferiore ai lati del petto con numerose rughe trasversali non molto profonde, sull'addome esse sono fittissime, più regolari e ancora meno profonde. Tibie anteriori colla fossa spongiosa abbastanza grande, ben visibile, lunga un poco meno di un terzo della lunghezza della tibia (13:60), quella delle tibie mediane molto più corta (8:53). Tarsi anteriori di tre articoli, tarsi posteriori col primo articolo corto, circa un terzo del secondo, il secondo e il terzo subeguali, Lungh. 11 1/2 mill.

El Banno, 30 aprile 1939: 1 es. ♀ (holotypus, m. coll.).

Vicino al *R. pallipes* Klug. ma lo si distingue facilmente per la statura minore, per la membrana con la parte apicale molto meno estesa, per la peluria delle antenne meno lunga, più rada e non eretta nel

2° e 3° articolo, per il colorito dell'addome completamente giallo, per gli angoli anteriori del pronoto non sporgenti, per lo spazio interoculare più stretto, ecc. Dedico questa nuova specie all'amico carissimo Dott. Felice Capra, Conservatore del Museo Civico di Storia Naturale di Genova.

**Holotrichius Zavattarii Manc.**

*Holotrichius Zavattarii* Mancini, 1951, Ann. Mus. Civ. St. Nat. Genova, LXV, p. 145.

Nel materiale raccolto dal Prof. Zavattari oltre alla ♀, che ho già descritto, vi sono pure due esemplari ♂, che certamente appartengono a questa specie e che quindi descrivo.

Allungato con peluria chiara, facilmente caduca, lunga sul capo, antenne, pronoto, scutello e zampe, corta e adiacente sui lati delle emielitre e sull'addome; colore ocreo, lobo anteriore del pronoto coi solchi bruni, scutello bruno; sono chiare due carene laterali che si riuniscono all'apice e spina apicale, emielitre internamente bruno chiare, i lati e le nervature ocree, segmenti del connessivo, superiormente e inferiormente, colla metà basale bruna, addome bruno cosparso di piccoli puntini chiari e con i lati a macchie trasversali chiare, femori leggermente oscurati.

Capo un poco più lungo del lobo posteriore del pronoto, lo spazio interoculare più largo dell'occhio, visto di sopra (21:16), inferiormente lo spazio fra i due occhi è molto ristretto, largo circa quanto la base del terzo articolo del rostre, occhi grandi, lucenti, con lunghe setole facilmente caduche; rostro col secondo e terzo articolo bruni, il secondo lungo il doppio del primo, il terzo più corto del primo; antenne con lunghi peli eretti, il primo articolo è lungo quanto il capo senza il collo, il secondo lungo circa una volta e un terzo il primo, lungo quanto il pronoto, il terzo lungo quanto il primo (il quarto manca). Pronoto più largo che lungo, la base è più lunga della lunghezza del pronoto e il collo fino agli ocelli (108:91); angoli anteriori non sporgenti arrotondati, lo spazio tra essi è molto minore che la larghezza del capo, compresi gli occhi (33:56), angoli posteriori arrotondati; orlo laterale regolarmente arrotondato fino agli angoli posteriori, con leggera incurvatura in fuori, senza traccia di tubercoli o spine; lobo anteriore più corto del posteriore, un poco più corto che la parte anteriore del capo, compresi gli occhi (30:35), l'impressione mediana è bruna solamente sulla parte basale; lobo posteriore lungo

quanto la parte anteriore del capo fino agli ocelli, con densa piatta granulosità, con due carene laterali longitudinali sulla metà apicale del disco.

Scutello con all'apice una piccola spina leggermente sollevata; emilite non superano l'apice dell'addome, membrana con l'apice leggermente più chiaro. Petto rugoso, metasterno con rugosità trasversa; addome con rugosità trasversale molto più fitta di quella del metasterno, con una carena longitudinale nel mezzo che arriva fino al penultimo segmento addominale, segmento genitale con la parte basale lucida, la parte apicale è più chiara, rugosa e troncata all'apice, parte basale ai lati con due leggere fossette. Zampe con lunga peluria semi-eretta, femori scuri con l'apice chiaro, tibie chiare con l'apice oscurato, tarsi scuri. Lunghezza 15 mill., larghezza alla base del pronoto 4 mill.

Foce del Sagan, 19 giugno 1939: 1 es. ♂ (allotypus, m. coll.); Gondaraba, 20 maggio 1939: 1 es. ♂ (paratypus).

#### **Varus flavomaculatus St.**

*Varus flavomaculatus* Stål, 1865, Hem. Afr., III, p. 141.

El Banno, 30 aprile 1939: 1 es.

Distrib.: Africa orientale e australe; nuovo per l'Abissinia.

#### **Pasira basiptera St.**

*Pasira basiptera* Stål, 1859, Oefv. Vet. Ak. Förh., p. 189.

Gambela, giugno 1939: 1 es., leg. Orlandini; Gondaraba, 15-18 giugno 1939: 3 es.; Elolo, 16 agosto 1939: 1 es.

Distrib.: Bacino Mediterraneo, Caucaso, Turchestan, Somalia, Africa Or. Inglese.

#### **Trichedocla pilosula Dist.**

*Edocla pilosula* Distant, 1903, Ann. Mag. Nat. Hist., (7), XI, p. 353.

El Banno, 30 aprile 1939: 1 es.; El Dire, 22 maggio 1939: 1 es.

Distrib.: Africa Or. Inglese, Nyasaland; nuovo per l'Abissinia.

#### **Trichedocla Zavattarii Manc.**

*Trichedocla Zavattarii* Mancini, 1946, Boll. Soc. Ent. Ital., LXXVI, p. 71.

Caschei, 1 luglio 1939: 3 es.

Distrib.: La specie è stata descritta sul materiale raccolto dal Prof. Zavattari.



**Paredocla Decorsei** Jeann.

*Paredocla Decorsei* Jeannel, 1914, Bull. Soc. Ent. Fr., p. 174. - Jeannel, 1919, Voy. Alluad et Jeannel en Afr. Or. Hem. p. 204. - *Edocla annulipes* Horvat, 1914, Ann. Mus. Nat. Hungar., XII, p. 109. - *Paredocla Decorsei* Villiers, 1948, Reduv. Afr. Noire, p. 288.

Murlé, 24 marzo 1939: 1 es.

Distrib.: Oubangui-Chari, Kanem, Baguirmi, Senegal, Abissinia, Uganda.

**Edocla bisbisignata** St.

*Acanthaspis bisbisignata* Stål, 1859, Oefv. Vet. Ak. Förh., XVI, p. 190. - Stål, 1865, Hem. Afr., III, p. 129.

El Dire, 21 maggio 1939: 1 es.

Distrib.: Africa orientale e australe.

**Acanthaspis Chiaromonteï** Manc.

*Acanthaspis Chiaromonteï* Mancini, 1940, Boll. Soc. Ent. Ital., LXXII, p. 107.

Caschei, 16 luglio 1939: 2 es.

Questi esemplari sono più grandi degli esemplari somali, raggiungono i 16 e 17 mill. ma non vi ho trovato altre differenze; ho visto un esemplare di Ganani (Dancalia merid.) 30 gennaio 1938, leg. Gortani, che è già di 15 millimetri.

Distrib.: Somalia; nuova per l'Abissinia.

**Acanthaspis Gridellii** Manc.

*Acanthaspis Gridellii* Mancini, 1946, Boll. Soc. Ent. Ital., LXXVI, p. 70.

Caschei, 1 luglio 1939; vari: ♂ e 1 ♀; El Dire, 21 maggio 1939: 1 es. ♂; Gongabaino, 21 giugno 1939: 1 es. ♀.

Distrib.: La specie è stata descritta sul materiale raccolto dal Prof. Zavattari.

**Platyperis guttatipennis** St.

*Platyperis guttatipennis* Stål, 1859, Oefv. Vet. Ak. Förh., p. 188. - Stål, 1865, Heml. Afr., III, p. 125. - Jeannel, 1919, Voy. Alluad et Jeannel en Afr. Or., Hemipt., p. 237.

Murlé, 26 giugno 1939: 1 es.; Caschei, 18 luglio 1939: 1 larva.

Distrib.: Africa orientale.

## Salyavatinae

**Petalochirus (Platychiria) umbrosus** H. S.

*Platychiria umbrosa* Herr. Schaeff., 1853, Wanz. Ins., IX, p. 126. - *Petalochirus umbrosus* Stål, 1865, Hem. Afr., III, p. 145.

El Banno, 2 maggio 1939: 3 es.

Distrib.: Tutta l'Africa orientale, Transvaal, Congo Belga.

## Tribelocephalinae

**Tribelocephala breviceps** Bergr.

*Tribelocephala breviceps* Bergroth, 1905, Ann. Soc. Ent. Belg., LI, p. 375. - Villiers, 1943, Rev. Fr. Entom., X, p. 15, fig. 37.

Gambela, 1 luglio 1939: 1 es., leg. Orlandini.

Distrib.: Guinea Francese, Camerum, Togo, Costa Avorio, Congo; nuova per l'Abissinia.

## Fam. MIRIDAE

**Peritropis africanus** Popp.

*Peritropis africanus* Poppius, 1912, Act. Soc. Sci. Fenn., XLI, p. 176.

El Banno, 30 aprile 1939: 1 es. (det. Carvalho).

Distrib.: Africa orientale inglese; nuova per l'Abissinia.

**Diocoris agelastus** Kirk.

*Diocoris agelastis* Kirkaldy, 1902, Trans. Ent. Soc. London, p. 176.

El Dire, 21 maggio 1939: 1 es. (det. Carvalho).

Distrib.: Guinea; nuova per l'Abissinia.

**Creontiades pallidus** var. **Reuterianus** Fairm.

*Creontiades Reuterianus* Fairmaire, 1885, Rev. Ent., V, p. 355. - *Creontiades pallidus* v. *Reuterianus* Poppius, 1912, Act. Soc. Scien. Fenn., XLI, N. 3, p. 27.

Caschei, 1 luglio 1939: 1 es.

Distrib.: Togo, Sudan Franc., Gibuti, Uganda, Madagascar.

**Creontiades Tellinii** var. **Junodi** Popp.

*Creontiades Tellinii* v. *Junodi* Poppius, 1912, Act. Soc. Scien. Fenn., XLI, N.3, p. 23.

Gondaraba, 17 maggio 1939: 1 es.; Caschei, 1 luglio 1939:

1 es.

Distrib.: Somalia, Mozambico, Transvaal.

**Megacoelum persimile** Reut.

*Megacoelum persimile* Reuter, 1902, Oefv. Finsk. Vet. Soc. Förh., XLV, N. 6, p. 4. - Poppius, 1912, Act. Soc. Scien. Fenn., XLI, N. 3, p. 35.

Asile, 26 giugno 1939: 1 es.

Distrib.: Specie descritta di Massaua.

**Megacoelopsis fasciatus** Popp.

*Megacoelopsis fasciatus* Poppius, 1912, Act. Soc. Scien. Fenn., XLI, N. 3, p. 40.

Tartale, 13 maggio 1939: 1 es.; El Dire, 21 maggio 1939: 1 es.; Caschei, 1 giugno 1939: 1 es.

Distrib.: Descritto di Mombasa, nel Museo di Genova ve ne è 1 esemplare raccolto ai Pozzi Maddi 9-12 febbraio 1896, leg. V. Bottego; nuovo per l'Abissinia.

**Eurystilus Bellevoyei** Reut.

*Eurystilus Bellevoyei* Reuter, 1879, Oefv. Vet. Soc. Förh., 21, p. 34. - Poppius, 1912, Act. Soc. Scien. Fenn., XLI, N. 3, p. 54.

Gondaraba, 17 maggio 1939: 1 es.; Foce del Sagan, 19 giugno 1939: 1 es.; Caschei, 10 luglio 1939: 1 es.

Distrib.: Africa occidentale, Eritrea, Algeria, Egitto, Turchestan, Persia, Ceylon.

**Charitocoris sanguineonotatus** Reut.

*Charitocoris sanguineonotatus* Reuter, 1905, Oefv. Vet. Soc. Förh., XLVII, N. 10, p. 7. - Poppius, 1912, Act. Soc. Sc. Fenn., XLI, N. 3, p. 58.

El Banno, 9 maggio 1939: 1 es.; Gondaraba, 11 giugno 1939: 1 es.; Foce del Sagan, 19 giugno 1939: 6 es.; Caschei, 1 luglio 1939: 1 es.; Murlé, 24 luglio 1939: 1 es.

Distrib.: Somalia.

**Proboscidocoris bipuncticollis** Popp.

*Proboscidocoris bipuncticollis* Poppius, 1912, Act. Soc. Sc. Fenn., XLI, N. 3, p. 137.

El Banno, 9 maggio e 30 aprile 1939: 3 es.; El Dire, 21 maggio 1939: 1 es.

Distrib.: Togo, Sierra Leone, Somalia; nuovo per l'Abissinia.

## Fam. TINGIDAE

**Cysteochila Zavattarii** nov. sp.

Oblunga, ocracea. Capo ferrugineo, grossolanamente punteggiato, con tre spine basali biancastre, le due laterali incurvate verso

l'interno, non toccantesi fra loro ed estese fino alle foveole antennali, quella mediana è più lunga e arriva al livello del margine anteriore delle foveole antennali; buccule flavo-testacee oscurate sulla parte anteriore, molto sporgenti in fuori; antenne chiare, ultimo articolo e apice del penultimo intensamente neri, i primi due articoli corti e ingrossati, il terzo lunghissimo quasi filiforme, il quarto claviforme, il primo articolo lungo una volta e mezza il secondo, il terzo un poco più lungo della massima larghezza del pronoto, il quarto lungo circa un terzo della lunghezza del terzo.

Pronoto più stretto della massima larghezza delle emielitre prese insieme, un poco più largo che lungo senza il processo; vescicola piccolissima, appena sporgente, arrotondata; disco infoscato con la carena longitudinale mediana, formato da una sola serie di cellule, più chiara, giungente all'apice del processo; membrana marginale riflessa, anteriormente più chiara, con grosse areole molto profonde, un poco più alta della carena longitudinale mediana, arrotondata dal lato interno e non toccante la carena mediana; processo ampio con areole abbastanza grandi, un poco più piccole di quelle della membrana marginale riflessa; le due carene laterali, a una sola serie di cellule, sono quasi parallele e toccano la membrana marginale riflessa. Le emielitre superano l'apice dell'addome; disco con areole grandi quasi come quelle della membrana marginale riflessa, ma non profonde, metà apicale leggermente oscurata; spazio costale biseriato areolato e spazio elitrale con una sola serie di areole grandi, alternate da altre più piccole, verso l'apice quelle più piccole mancano, i tratti che separano le areole sono scuri; membrana con areole grandi come quella del disco. Parte inferiore castana scura, zampe giallo chiare. Lungh. 4 mill.

Mega, 18 settembre 1939; 1 es. ♀ (holotypus, m. coll.).

**Monanthia Zavattarii** nov. sp.

Oblungo-ovata, nera, glabra. Capo nero con sopra due spine basali bianche, corte, raggiungenti il mezzo dell'occhio dalla parte interna, altre due spine bianche apicali brevissime, vicine tra loro, convergenti e toccantesi all'apice (a piccolo ingrandimento sembrano una sola spina con un intaglio nel mezzo), un piccolo mucrone bianco, poco visibile, sul disco; antenne giallastre con l'ultimo articolo leggermente claviforme e scuro ad eccezione della base, più corte che la lunghezza del capo e pronoto presi insieme, il terzo articolo, circa tre

volte più lungo del quarto, i due primi articoli molto corti, il primo cilindrico, il secondo oviforme, quasi così lungo quanto il primo; rostro nero con il penultimo articolo chiaro, raggiungente le anche intermedie.

Pronoto, senza processo, lunghe quanto la sua massima larghezza, densamente punteggiato, vescicola giallastra, stretta, rilevata, non sviluppata in avanti, con punteggiatura concolore; orlo laterale arroton-



Fig. II. - *Monanthia Zavattarii* n. sp.

dato, membrane marginali riflesse molto estese che lasciano scoperto il disco del pronoto per un poco meno del terzo della loro massima larghezza, esse sono giallastre con una fascia mediana nera irregolare, areole grandi nel mezzo e sul lato esterno poste più o meno regolarmente, sull'orlo interno esse formano una serie longitudinale molto regolare; processo con areole piuttosto grandi; carene giallastre poco rilevate, la mediana lunga dalla vescicola all'apice del processo, su quest'ultimo ancora meno rilevata, le due carene laterali sono molto corte, arrivano alle membrane marginali riflesse.

Emielitre giallo sporche, sorpassanti l'apice dell'addome; disco rilevato con una macchia nera nel mezzo presso l'orlo esterno, la quale

si prolunga sugli spazi costale ed elitrale, un'altra piccola macchia nera si trova all'apice e si estende, trasversalmente, sullo spazio costale, areole abbastanza grandi, poco regolari, nel mezzo in quattro serie; spazio costale con due serie di areole, verso l'apice allargate e con tre serie di areole, spazio elitrale con una serie di areole ben visibili.

Parte inferiore nera, orlo posteriore del metasterno giallastro; zampe giallastre, femori mediani e posteriori neri ad eccezione della base e dell'apice. Lungh. 3 mill.

Gondaraba, 2 settembre 1939; varii esemplari ♂, ♀ (holotypus, allotypus e paratypi, m. coll.); Caschei, 1 luglio 1939: varii esemplari ♂, ♀.

### Fam. PYRRHOCORIDAE

#### *Odontopus somaliensis* Goursat

*Odontopus somaliensis* Goursat, 1931, Bull. Soc. Ent. Fr., p. 167.

Pozzo di Malmata, 28 luglio 1939: 2 es. ♂, ♀.

Distrib.: Specie descritta della Somalia Inglese, si trova pure nello Scioa, Gherba luglio 1887, 1 es., leg. Ragazzi ed a Cheren maggio 1871, 1 es., leg. Antinori; nuova per l'Abissinia.

#### *Scantius caraboides* Bergr.

*Scantius caraboides* Bergroth, 1920, Ark. Zool., XII, N. 17, p. 3.

Caschei, 15 luglio 1939: 2 es.; El Banno, 10 aprile 1939: 2 es.

Distrib.: Specie descritta dell'Africa Orientale Inglese; nuova per l'Abissinia.

#### *Dysdercus cardinalis* Gerst.

*Dysdercus cardinalis* Gerstaecker, 1873, Decken's Reise, IV, p. 416. - Schouteden, 1912, Rev. Zool. Afr., I, p. 304. - Freeman, 1947, Tran. R. Ent. Soc. Lond., 98, p. 395.

Gondaraba, 18 giugno 1939: 3 es.; Mega, 18 settembre 1939: 2 es.

Distrib.: Africa orientale.

#### *Dysdercus nigrofasciatus* St.

*Dysdercus nigrofasciatus* Stål, 1855, Oefv. Vet. Ak. Förh., p. 36. - Schouteden, 1912, Rev. Zool. Afr., I, p. 303. - Freeman, 1947, Tran. R. Ent. Soc. Lond., 98, p. 389.

El Banno, 10 aprile 1939: 3 es.; Gondaraba, 18 giugno 1939: 2 es.; Mega, 18 settembre 1939: 13 es.

Distrib.: Africa orientale, Congo, Gabon, Transvaal, Madagascar.

Fam. LYGAEIDAE

Lygaeinae

**Lygaeus (Spilostethus) pandurus Scop.**

*Cimex pandurus* Scopoli, 1763, Ent. Carn., p. 126.

Foce del Sagan, 12-26 giugno 1939: 4 es.; Asile, 26 giugno 1939: 1 es.; Caschei, 1-12 luglio 1939: 7 es.

Distrib.: Specie cosmopolita.

**Lygaeus (Stalagmostethus) festivus Thumb.**

*Lygaeus festivus* Thumberg, 1822, Hem. rostr., IV, p. 8. - Stål, 1865, Hem. Afr., II, p. 135.

Foce del Sagan, 19, giugno 1939: 1 es.; Omo, 7 agosto 1939: 1 e.

Distrib.: Spagna, Algeria, Guinea, Abissinia, Sud Africa, Madagascar.

**Lygaeus mimus St.**

*Lygaeus mimus* Stål, 1874, Enum., IV, p. 113.

El Meti, 14 maggio 1939: 1 es.; Foce Sagan, 19 giugno 1939: 1 es.; Caschei, 1-16 luglio 1939: 3 es.

Distrib.: Senegal, Nubia; nuovo per l'Abissinia.

**Lygaeus negus Dist.**

*Lygaeus negus* Distant, 1918, An. Mag. Nat. Hist., (9) II, p. 174.

El Dire, 21 maggio 1939: 1 es.

Distrib.: Specie descritta dell'Abissinia.

**Graptostethus grandis Dist.**

*Graptostethus grandis* Distant, 1901, An. Mag. Nat. Hist., (7), VII, p. 537.

El Meti, 14 maggio 1939: 1 es.

Distrib.: Africa orientale, Congo, nelle collezioni del Museo di Genova ve ne è un esemplare raccolto in Somalia (Villaggio Duca degli Abruzzi); nuovo per l'Abissinia.

**Graptostethus servus F.**

*Lygaeus servus* Fabricius, 1787, Mant. ins., 2, p. 300. - *Graptostethus servus* Stål, Enum., IV, p. 77E.

Gambela, dicembre 1938 a giugno 1939: 2 es., leg. Orlandini;  
Omo, 12 agosto 1939: 1 es.

Distrib.: Specie di larga distribuzione paleotropica, Spagna, Nord Africa, Siria.

**Graptostethus Guigliai nov. sp.**

Colorito rosso giallastro con disegno nero. Capo, antenne, rostro, neri; pronoto con due piccole macchie nere vellutate, subquadrate, poste nel mezzo della parte anteriore, vicinissime al lato anteriore e separate tra loro da una stretta linea chiara, altre due macchie molto grandi nella parte basale di forma subtriangolare, coi lati incurvati in fuori, un lato di esse è sui davanti e la corrispondente parte apicale tocca quasi l'orlo posteriore, esse lasciano chiara solamente la parte centrale, gli orli laterali e posteriori. Scutello nero con una linea mediana chiara che non raggiunge la base. Emielitre con una macchia longitudinale nera vellutata nella metà basale; sono nerastri, ma non vellutati, il clavo ad eccezione dell'estrema base, il corio nella metà apicale ad eccezione dell'angolo interno, la parte del disco compresa tra il clavo e la macchia nera vellutata; la membrana è nera con una grossa macchia bianca subrotonda nella metà basale, l'orlo è strettamente bianco nella parte apicale; il bianco si estende un poco verso l'interno, ma non forma una macchia rotonda. Connessivo nero alla base di ciascun segmento tanto di sopra che di sotto. Parte inferiore con una piccola macchia nera tondeggianti agli angoli posteriori del pro- e metasterno, una stretta linea nera all'orlo esterno del metasterno, sono pure neri il canale odorifero e i due ultimi segmenti dell'addome; zampe nerastre colle tibie e tarsi bruno scuro.

Capo e lati del pronoto con lunghi peli eretti neri; il primo articolo delle antenne sorpassa appena l'apice del capo, il secondo è il più lungo e circa il doppio del primo, il terzo è circa due terzi del secondo e il quarto un poco più lungo del secondo; il rostro raggiunge le anche intermedie. Pronoto trapezoidale più largo che lungo, l'orlo basale lungo quanto la lunghezza del pronoto fino alla parte anteriore degli occhi, l'orlo anteriore leggermente più corto della lunghezza del pronoto, gli angoli anteriori e posteriori arrotondati, i lati quasi dritti, quello posteriore leggermente incurvato in fuori. Elitre con corta



peluria chiara semiadiacente sui lati, sorpassano appena l'apice dello addome. Lungh. 5 mill., largh. 2 mill.

Asile, 27 giugno 1939: 1 es. ♂ (holotypus, m. coll.).

Questa specie è stata pure raccolta a Bahar-dar, regione del lago Tana, nel luglio 1936, dal Dr. G. Guiglia, 3 es. che si trovano nel Museo di Genova e in Somalia, Merca presso Mogadiscio 1 es. nel Museo di Trieste, tutti questi esemplari sono più rosei che l'esemplare di Asile, che probabilmente è più chiaro perchè ucciso in alcool.

Questa specie è molto vicina al *G. pictus* Distant, però è facilmente distinguibile per il capo nero, per le due macchiette nere sulla parte anteriore del pronoto, per le due macchie posteriori del pronoto di forma diversa e che non coprono gli angoli posteriori, per la mancanza della macchia rotonda bianca all'apice della membrana.

Dedico questa specie all'amico Dott. Giacomo Guiglia che l'ha raccolta presso il lago Tana.

#### *Caenocoris nerii* Germ.

*Lygaeus nerii* Germar, 1847, Faun. Eur., p. 24. - *Caenocoris nerii* Fieber, 1861, Eur. Hem., p. 166.

Caschei, 1 luglio 1939: 6 es.

Distrib.: Bacino del Mediterraneo, Eritrea, Abissinia.

#### *Nysiodes typus* Dist.

*Nysiodes typus* Distant, 1918, Faun. Brit. India, Rhync., VII, p. 182. - China, 1937, An. Mag. Nat. Hist., (10), XX, p. 556.

Calam, 15 agosto 1939: 1 es.

Distrib.: India Merid., Sudan Angl. Egiz., Eritrea, Somalia.

#### *Nysius gastricus* Bergr.

*Nysius gastricus* Bergroth., 1910, Ark. Zool., XII, N. 17, p. 4.

Caschei, 11 luglio 1939: 2 es.; Omo, 13 agosto 1939: 5 es.; Mega, 18 settembre 1939: molti es.

Distrib.: Africa Or. Inglese, il Prof. Zavattari l'ha pure raccolto nel 1937 nel paese dei Borana ove è comune (Neghelli, Arero, Javello, Mojale); nuovo per l'Abissinia.

#### Blissinae

##### *Ischnodemus Zavattarii* nov. sp.

Nero. Emielitre bianco cenere: sono scure la sutura del clavo, la parte apicale del corio formante una macchia triangolare piuttosto grande, una piccola macchia sulla membrana presso il margine basale,

quasi a livello dell'angolo apicale del corio ed un'altra longitudinale nebulosa presso l'orlo laterale esterno; i lati del corio sono giallastri. Antenne testacee, l'ultimo articolo bruno con la base e l'apice più chiari; pronoto con l'orlo basale testaceo; connessivo, rostro e zampe giallo sporco.

Antenne lunghe, più lunghe del capo e del pronoto presi insieme (64:53), il primo articolo cortissimo, il secondo è più lungo, il terzo è circa un quarto meno lungo del secondo, il quarto è quasi lungo come il secondo (5, 22, 17, 20); rostro corto, non sorpassante le anche anteriori, il secondo articolo un poco più lungo del terzo, il primo ed il terzo subeguali, il quarto un poco più corto.

Pronoto tanto largo che lungo coi lati quasi paralleli nella metà posteriore e poi regolarmente ristretti verso l'avanti, leggermente incurvati in fuori, con densa punteggiatura specialmente nella metà posteriore, margine posteriore levigato, nel mezzo della metà anteriore un leggerissimo solco longitudinale. Scutello con una piccola carena apicale più chiara. Le emielitre raggiungono il mezzo dell'ultimo segmento dorsale dell'addome; i femori anteriori non sono molto ingrossati e quasi inermi.

Lungh. 6 mill. ♂, 7 mill. ♀.

El Dire, 21 maggio 1939: 1 es. ♂ e 1 es. ♀ (holotypus e allotypus, m. coll.); Gondaraba, 27 maggio 1939: 1 es. ♀.

### Heterogastrinae

#### *Dinomachus Marshalli* Dist.

*Dinomachus Marshalli* Distant, 1901, Ann. Mag. Nat. Hist., (7), VIII, p. 473.

Caschei, 1 luglio 1939: 1 es.

Distrib.: Africa australe; si trova pure in Somalia, raccolto dal Prof. Paoli al Villaggio Duca degli Abruzzi; nuovo per l'Abissinia.

### Oxycareninae

#### *Oxycarenum borana* Manc.

*Oxycarenum borana* Mancini, 1839, Miss. biol. Borana, III, Zool. II, p. 211.

Gondaraba, 27 maggio 1939: 1 es.; Caschei, 1 luglio 1939: 1 es.; Omo, 7 agosto 1939: 1 es.

Distrib.: Abissinia.

**Oxycarenum hyalinipennis** Costa

*Aphanus hyalinipennis* Costa, 1835, Cim. Regn. Neap., cent. I, p. 45. - *Oxycarenum hyalinipennis* Schouteden, 1912, Rev. Zool. Afr., I, 316.

Gondaraba, 27 maggio 1939: 7 es.; Caschei, 6 luglio 1939: 5 es.; Omo, 12 agosto 1939: 4 es.; Elolo, 16 agosto 1939: 4 es.

Distrib.: Specie diffusa in tutta l'Africa e nel bacino del Mediterraneo,

**Oxycarenum Zavattarii** Manc.

*Oxycarenum Zavattarii* Mancini, 1939, Miss. biol. Borana, III, Zool. II, p. 210.

Omo, 13 agosto 1939: 2 es.; Mega, 18 settembre 1939: 14 es.

Distrib.: Abissinia, Somalia.

## A p h a n i n a e

**Paromius gracilis** Ramb.

*Stenocoris gracilis* Rambur, 1838, Faun. Andal., p. 139. - *Paromius gracilis* Fieber, 1861, Europ. Hem., p. 171.

El Dire, 21 maggio 1939: 3 es.; Sagan, 7 giugno 1939: 1 es.; Foce Sagan, 19 giugno 1939: 1 es.

Distrib.: Specie diffusa in tutta l'Africa e nel bacino del Mediterraneo.

**Orthaea Bergrothi** Horv.

*Pamera Bergrothi* Horvath, 1892, Termesz. Füzet. XV, p. 261.

Caschei, 12 luglio 1939: 1 es.

Distrib.: Africa occidentale; nuova per l'Abissinia.

**Orthaea annulipes** Baer.

*Plociomerus annulipes* Baerensprung, 1859, Berlin. Ent. Zeit., p. 332, t. VI, fig. 4. - *Pamera annulipes* Horvath, 1911, Ann. Mus. Hungar., IX, p. 582.

El Dire, 21 maggio 1939: 4 es.; Caschei, 1 luglio 1939: 1 es.

L'esemplare di Caschei ha i femori immaculati, mancanti cioè delle macchie nere caratteristiche, però ritengo che appartenga alla stessa specie.

Distrib.: Bacino del Mediterraneo, Guinea, Isola Maurizio, Ceylon?, Isola Formosa; ritengo che in Africa sia molto più diffusa, nel Museo di Genova vi sono esemplari delle Isole di Capo Verde (Boa Vista, leg. L. Fea) e di Somalia (Belet Amin, leg. S. Patrizi, Genale).

**Polycrates consutus** Germ.

*Pachymerus consutus* Germar, 1837, Silberm. Revue, V, p. 139. - *Polycrates consutus*, Stål, 1865, Hem. Afr., II, p. 161.

Gondaraba, 28 maggio e 13 giugno 1939; 6 es.; Elolo, 20 agosto 1939: 1 es.

Distrib.: Africa australe; nuovo per l'Abissinia.

**Aphanus apicalis** Dall.

*Rhyparochromus apicalis* Dallas, 1852, List., II, p. 562. - *Beosus apicalis* Stål, 1865, Hem. Afr., II, p. 165.

Gondaraba, 27 maggio e 6 giugno 1939: 2 es.; El Dire, 21 maggio 1939: 1 es.; Caschei, 1 e 16 luglio 1939: 6 es.; Omo, 15 agosto 1939: 2 es.; Mega, 18 settembre 1939: 1 es.

Distrib.: Specie diffusa in tutta l'Africa orientale e australe, arriva fino all'Eritrea (Saganeiti, VII-1936, leg. A. Negrotto Cambiaso, Cheren, leg. Invrea), è stata pure raccolta nel Congo. Gli esemplari degli Arussi Galla determinati da De Carlini come *Beosus apicalis* (Ann. Mus. Civ. Genova 1895, XXV, p. 113) sono invece dei *Dieuches patruelis* St.

**Aphanus Zavattarii** Manc.

*Aphanus Zavattarii* Mancini, 1948, Ann. Mus. Civ. Genova, LXIII, p. 222.

Murlé, 24 luglio 1939: 1 es. ♂ e 2 es. ♀.

Distrib.: Questa specie, da me descritta sugli esemplari raccolti dal Prof. Zavattari, si trova pure in Somalia e nell'Eritrea.

**Dieuches armipes** F.

*Lygaeus armipes* Fabricius, 1794, Ent. Syst., IV, p. 164. - *Beosus armipes* Stål, 1868, Hem. Fabr., I, p. 79.

Gondaraba, 27 maggio 1939: 5 es.; Foce Sagan, 19 giugno 1939: 1 es.; Asile, 27 giugno 1939: 3 es.

Distrib.: Bacino del Mediterraneo, Africa subtropicale.

**Dieuches coenosus** St.

*Beosus coenosus* Stål, 1865, Hem. Afr., II, p. 172.

Caschei, 11 luglio 1939: 1 es.

Distrib.: Africa australe, Abissinia.

**Dieuches tuberculatus Manc.**

*Dieuches tuberculatus* Mancini, 1948, Ann. Mus. Civ. Genova, LXIII, p. 227.

Murlé, 26 giugno 1939: 1 es.; Caschei, 11 luglio 1939: 1 es.

Distrib.: Somalia, Abissinia.

## Fam. COREIDAE

## Homoeocerinae

**Homoeocerus trimaculatus Dist.**

*Homoeocerus trimaculatus* Distant, 1901, An. Mag. Nat. Hist. (7), VII, p. 12.

El Banno, 9 maggio 1939: 1 es.

Distrib.: Africa Orientale Inglese; nuovo per l'Abissinia.

## Cyllarinae

**Cyllarus longirostris St.**

*Cyllarus longirostris* Stål, 1865, Hem. Afr., p. 87.

El Banno, 30 aprile 1939: 1 es.

Distrib.: Africa occidentale; nuovo per l'Abissinia.

## Physomerinae

**Acanthocoris lineatus Blöte**

*Acanthocoris lineatus* Blöte, 1935, Zool. Mededeel., XVIII, p. 223.

Gambela, 1 giugno 1939: 1 es., leg. Orlandini.

Distrib.: Africa orientale, Abissinia, Eritrea, Congo.

## Gonocerinae

**Plinactus luteinervis Manc.**

*Plinactus luteinervis* Mancini, 1951, Ann. Mus. Civ. St. Nat. Genova, LXV, p. 147.

Mega, 18 settembre 1939: 1 es. ♂.

Distrib.: Specie nuova da me descritta su questo esemplare di Mega.

**Cletus ochraceus H. S.**

*Gonocerus ochraceus* Herr. Schaeffer, 1842, Wanz. Ins., VI, p. 7, fig. 563. - *Cletus ochraceus* Stål, 1865, Hem. Afr., II, p. 77.

Mega, 18 settembre 1939: 9 es.

Distrib.: Africa orientale e australe.

**Cletus pusillus** Dall.

*Gonocerus pusillus* Dallas, 1852, List., II, p. 497. - *Cletus pusillus* Stål, 1865, Hem. Afr., II, p. 75.

El Meti, 14 maggio 1939: 1 es.; Gondaraba, 27 maggio 1939: 3 es.; Caschei, 1 luglio 1939: 1 es.; Mega, 18 settembre 1939: 1 es.

Distrib.: Africa orientale e australe, Congo.

**Cletomorpha lituripennis** Stål

*Gonocerus lituripennis* Stål, 1855, Oefv. Vet. Ak. Förh., p. 30. - *Cletomorpha lituripennis* Stål, 1873, Enum., III, p. 79.

Caschei, 1, 12, 16 luglio 1939: 13 es.

Distrib.: Africa orientale e australe, Congo.

**CORISCINAE****Dicranocephalus pallidus** Sig.

*Stenocephalus pallidus* Signoret, 1879, Ann. Soc. Ent. Fr., p. 58.

Elolc, 25 luglio e 16 agosto 1939: 2 es.

Distrib.: Aden, Egitto; nuovo per l'Abissinia.

**Dicranocephalus testaceus** St.

*Stenocephalus testaceus* Stål, 1859, Oefv. Vet. Ak. Förh., p. 468. - Stål, 1865, Hem. Afr., II, p. 88.

El Banno, 30 aprile 1939: 1 es.

Distrib.: Sud Africa; nuovo per l'Abissinia.

**Dicranocephalus conspurcatus** n. sp.

Allungato, giallo sporco, con punteggiatura scarsa non molto densa, con lunga e abbondante peluria eretta sul pronoto, scutello, primi tre articoli delle antenne e zampe, più scarsa sul capo, un poco più corta sull'addome; parte inferiore del capo e petto completamente glabri. Sono scuri il capo, il petto ad eccezione dell'orlo posteriore del promeso- e metasterno, il 1° articolo delle antenne, la parte apicale dei femori posteriori e l'ultimo articolo dei tarsi; connessivo bicolore, membrana offuscata cosparsa di macchioline chiare e con le nervature concolori. L'addome è castagno rossastro, oltre ai peli eretti ha una scarsa pubescenza sericea biancastra; sparso di molte macchioline chiare che

sembrano piccoli tubercoli, esse in parte sono disposte in serie trasversali, due su ciascun segmento una basale e l'altra apicale.

Capo appena più lungo del pronoto (13:12), guancie così lunghe come l'intervallo tra gli occhi e la base delle antenne o leggerissimamente un poco più lunghe, all'apice divaricate; occhi oblungi abbastanza convessi, più lunghi che la distanza fra loro alla base delle antenne (15:12); parte postoculare evidentemente più corta che la parte preoculare non comprese le guancie; gli ocelli distano fra loro circa due volte e mezzo di quanto distano dagli occhi; rostro esteso fino alle anche posteriori coll'ultimo articolo scuro, i primi due articoli sono di uguale lunghezza, il terzo è un poco più corto del secondo ma più lungo del quarto; antenne aventi gli ultimi due articoli un poco più scuri del secondo ma colle basi chiare, con lunga peluria eretta e semieretta sui due primi articoli, un poco più corta sul terzo e mancante sul quarto, il secondo articolo è lungo quasi il doppio del primo, il terzo è un poco più lungo del primo, il quarto è un poco più corto del secondo.

Pronoto più largo che lungo, alla base un poco più largo delle emielitre, coi lati dritti strettamente marginati, angoli umerali concolori a punta arrotondata; le emielitre sorpassano appena l'addome, sulla costola laterale vi sono dei piccoli tratti chiari come pure sull'orlo apicale; zampe chiare con leggeri punti scuri sui femori, il terzo apicale dei femori della ♀ scuro (nel ♂, mutilato, manca delle zampe posteriori). Lungh. 11 a 12 mill.

Caschei, 5 e 11 luglio 1939: 2 ♀ e 1 ♂ (holotypus ♀, allotypus ♂, paratypus ♀, m. coll.).

E' molto vicino al *D. punctarius* St., del quale ho visto il tipo, ma ne differisce specialmente per le antenne meno gracili e per il secondo e terzo articolo concolori, per gli ocelli molto più distanti fra loro e più vicini agli occhi (nel *D. punctarius* St. gli ocelli distano fra loro circa il doppio di quanto distano dagli occhi), per gli angoli omerali del pronoto arrotondati e concolori, per la membrana differentemente colorata.

#### *Sjöstedtina ferruginea* De Carl.

*Tenosius ferrugineus* De Carlini, 1895, Ann. Mus. Civ. Genova, XXXV, p. 112.

El Banno, 1 maggio 1939: 1 es.

Distrib.: Somalia; nuovo per l'Abissinia.

**Nariscus conspurcatus** Manc.

*Nariscus conspurcatus* Mancini, 1946, Boll. Soc. Ent. Ital., LXXVI, p. 67.

Gondaraba, 27 maggio 1939: 1 es. ♀; Asile, 27 giugno 1939: 1 es. ♀.

Distrib.: Paese dei Borana.

**Riptortus dentipes** F.

*Cimex dentipes* Fabricius, 1787, Mant., II, p. 290. - *Riptortus dentipes* Stål, 1868, Hem. Fabr., I, p. 65.

Foce Sagan, 7 giugno 1939: 7 es.; Caschei, 12 luglio 1939: 2 es.

Distrib.: Africa subtropicale.

## C O R I Z I N A E

**Liorhyssus hyalinus** F.

*Lygaeus hyalinus* Fabricius, 1794, Ent. Syst., IV, p. 168. - *Liorhyssus hyalinus* Puton, 1881, Synopsis, II, p. 116.

Gondaraba, 18 giugno 1939: 8 es.

Distrib.: Europa meridionale, Africa, America settentr., Messico, Isole Filippine, Australia.

**Agraphopus Bergrothi** Schout.

*Agraphopus Bergrothi* Schouteden, 1912, Ann. Soc. Ent. Belg., LVI, p. 58.

El Dire, 21 e 25 maggio 1939: 6 es.; Sagan, 7 giugno 1939: 10 es.; Gondaraba, 18 giugno 1939: 3 es.; Caschei, 18 luglio 1939: 3 es.

Gli esemplari di Gondaraba e 2 di El Dire appartengono alla var. *pallescens* Schout.

Distrib.: Africa orientale inglese, Congo; nuovo per l'Abissinia.

**Leptocoris griseiventris** Westw.

*Pyrrhotes griseiventris* Westwood, 1842, Hope Catal., II, p. 26. - *Leptocoris griseiventris* Distant, 1901, Proc. Zool. Soc. London, Vol. I, p. 332.

Caschei, 1 luglio 1939: 1 es.

Distrib.: Questa specie, caratteristica per la lunghezza del rostro che raggiunge il terzo segmento dell'addome, è indicata solamente dell'Africa occidentale, ritengo però che debba essere pure diffusa nell'Africa orientale, infatti nel Museo di Genova ve ne è una bella serie dell'Uganda (Bussu Busoga, 1909, leg. E. Bayon), il colorito di questi esemplari è rosso cinabro come in quello di Caschei, alcuni sono invece di colore giallo grigio var. **Bayoni** nov.



## Fam. PENTATOMIDAE

## Scutellerinae

**Sphaerocoris annulus** var. **ocellatus** Klug.

*Tetyra ocellata* Klug, 1834, Symb. Phys., 5, t. 43, fig. 1-3. - *Sphaerocoris annulus* var. *ocellatus* Schouteden, 1903, Ann. Mus. Congo, Rhync. Aeth., I, p. 15.

El Banno, 30 aprile 1939: 1 es.

Distrib.: Tutta la regione etiopica.

**Callidea Dregii** Germ.

*Callidea Dregii* Germar, 1877, Silber. Rev., V, p. 191. - *Callidea duedecimpunctata* var. *Dregei* Schouteden, 1903, Ann. Mus. Congo, Rhync. Aeth., I, p. 38. - *Callidea Dregii* Freeman, 1939, Trans. R. Ent. Soc. London, 88, p. 152.

Asile, 27 giugno 1939: 1 es.

Distrib.: Tutta la regione etiopica.

## Graphosominae

**Bolbocoris rufus** var. **xanthopus** St.

*Bolbocoris xanthopus* Stål, 1853, Oefv. Vet. Ak. Förh., p. 211. - *Bolbocoris rufus* var. *xanthopus* Schouteden, 1903, Ann. Mus. Congo, Rhync. Aeth., I, p. 101.

El Banno, 1 maggio 1939: 2 es.

Distrib.: Tutta la regione etiopica; nuovo per l'Abissinia.

**Scotinophara fibulata** Germ.

*Podops fibulatus* Germar, 1839, Zeitschr. Ent., I, p. 65. - *Scotinophara fibulata* Schouteden, 1903, Ann. Mus. Congo, Rhync. Aeth., I, p. 121.

Gambela, dicembre a giugno 1939: 4 es., leg. Orlandini.

Distrib.: Tutta la regione etiopica.

## Pentatominae

**Mecidea pallidissima** Jen. Haar.

*Mecidea pallidissima* Jensen Haarup, 1922, Entomologiske Meddelelser, XIV, p. 8, fig. a.

Caschei, 17 luglio 1939: 4 es.

Distrib.: Eritrea; nuova per l'Abissinia.

**Atelocera notatipennis St.**

*Atelocera notatipennis* Stål, 1858, Oefv. Vet. Ak. Förh., X, p. 312. - Stål, 1864, Hem. Afr., I, p. 97.

El Banno, 30 aprile 1939: 1 es.

Distrib.: Africa australe, Africa Orient. Inglese, Somalia; nuova per l'Abissinia.

**Delagorguella atomaria Dall.**

*Sciocoris atomarius* Dallas, 1851, List., p. 136. - *Paramecocoris atomarius* Stål, 1864, Hem. Afr., I, p. 113.

El Banno, 30 aprile 1939: 1 es.

Distrib.: Africa australe; nuova per l'Abissinia.

**Delagorguella lauta St.**

*Paramecocoris lautus* Stål, 1861, Oefv. Vet. Ak. Förh., XVIII, p. 201. - Stål, 1864, Hem. Afr., I, p. 113.

Gambela, dicembre a giugno 1939: 1 es., leg. Orlandini; Foce Sagan, 13 giugno 1939: 1 es.

Distrib.: Africa australe, Somalia.

**Sephela linearis A. S.**

*Sephela linearis* Amyot et Serville, 1843, Hem., p. 124, t. XII, fig. 7. - Stål, 1864, Hem. Afr., I, p. 118.

Gambela, dicembre a giugno 1939: 7 es., leg. Orlandini.

Distrib.: Africa occidentale; nuova per l'Abissinia.

**Halyomorpha Distanti Jean.**

*Halyomorpha Distanti* Jeannel, 1913, Voy. Alluaud et Jeannel en Afr. Or., Hem., p. 71, t. III, figg. 30 e 31.

El Banno, 9 maggio 1939: 1 es.

Distrib.: Africa orientale, Congo Francese, Somalia; nuova per l'Abissinia.

**Caura rufiventris Germ.**

*Cimex rufiventris* Germar, 1837, Silberm. Rev., V, p. 167. - *Caura rufiventris* Stål, 1864, Hem. Afr., I, p. 169.

Caschei, 14 luglio 1939: 1 es.

Distrib.: Africa australe e orientale, Congo.

**Lerida pugnax St.**

*Ilerda pugnax* Stål, 1876, Enum., 5, p. 77.

Caschei, 1 luglio 1939: 1 es.

Distrib.: Zanzibar; nuovo per l'Abissinia.

**Hermolaus Gestroi** Schout.

*Hermolaus Gestroi* Schouteden, 1914 Rev. Zool. Afr., III, p. 325.

Gambela, dicembre a giugno 1939: 12 es., leg. Orlandini.

Distrib.: Africa occidentale; nuovo per l'Abissinia.

**Carbula limpoponis** St.

*Pentatoma limpoponis* Stål, 1853, Oefv. Vet. Ak. Förh., p. 219. - Jeannel, 1913, Voy. Alluaud et Jeannel en Afr. Or., Hemipt., p. 45.

El Banno, 30 aprile 1939: 1 es.; Caschei, 1 luglio 1939: 1 es.

Distrib.: Transvaal, Somalia; nuova per l'Abissinia.

**Carbula Paolii** n. sp.

Larga ovata, di colore ocraceo con densa punteggiatura bruna, scutello leggermente più chiaro. Capo colla regione preoculare poco allungata più corta che la sua larghezza a livello degli occhi, sinuata lateralmente poco dopo gli occhi, quindi parallela e largamente arrotondata all'apice, lobo mediano lungo come i lobi laterali, antenne leggermente rossastre più chiare verso la base, il terzo articolo è visibilmente più corto del secondo, questo è quasi lungo come il quarto.

Pronoto coi margini laterali anteriori concolori, non punteggiati, leggermente sinuosi; angoli laterali non sporgenti, arrotondati. Scutello coll'apice largamente arrotondato, con una grande callosità allungata su ciascun angolo basale; con punteggiatura scura e densa sui lati, sul disco e all'apice essa è molto più rada e più irregolare formata, per la maggior parte, da piccole serie di pochi punti o da punti isolati intramezzati da larghi spazi lisci, ne rimangono completamente prive due striscie longitudinali che partono dalle callosità, degli angoli basali e con leggera curva verso l'interno si riuniscono poco dopo il mezzo per proseguire quindi in una sola linea fino all'apice. Emielitre coll'orlo laterale senza punteggiatura presso la base, colla membrana ialina e vene concolori; connessivo chiaro con uno strettissimo spazio nero alla sutura dei segmenti.

Lato inferiore con punteggiatura parte incolore e parte più o meno scura, più scura sui lati del petto, sull'addome essa ai lati, prima degli acetaboli, forma una fascia longitudinale, più o meno visibile; un punto nero si trova su ciascun lato del pro-meso e metasterno e gli acetaboli sono neri. Zampe pallide, femori anteriori e medi con un piccolo punto nero sulla metà apicale, due sui femori posteriori.

Lunghezza ♀ mill. 7, largh. pronoto 4 mill., lungh. ♂ mill. 6, largh. pronoto mill. 3 1/2.

Gondaraba, 18 giugno 1939: 1 es. ♀ holotypus; Ferdale (Somalia), 1 es. ♂ allotypus (m. coll.).

Dedico questa specie al compianto amico Prof. G. Paoli che ne ha raccolto due esemplari somali a Lugh nell'ottobre 1913, altre due esemplari sono stati raccolti a Belet-Uen, IV-1936, leg. Lomi.

#### **Gynerica funerea** Horv.

*Gastroxys funerea* Horvath, 1904, Ann. Mus. Hung., II, p. 258. - *Gynerica funerea* Schouteden, 1910, Sjöstedts Kilim. Mer. Exp., 12, 85.

Caschei, 1, 5, 14 luglio 1939: 3 es.

Specie variabile per il colorito, specialmente delle antenne e zampe; gli esemplari di Caschei hanno il rostro chiaro invece che scuro, rimane nera solamente una stretta linea longitudinale e l'apice.

Distrib.: Africa Orientale Inglese; nuova per l'Abissinia.

#### **Durmia conjungens** Germ.

*Cimex conjungens* Germar, 1837, Silberm. Rev. ent., V, p. 168. - *Durmia conjungens* Stål, 1864, Hem. Afr., I, p. 147.

Gambela, dicembre 1938 a giugno 1939: 1 es., leg. Orlandini.

Distrib.: Africa australe, Somalia.

#### **Durmia aedula** St.

*Durmia aedula* Stål, 1864, Hem. Afr., I, p. 149.

Gambela, dicembre 1938 a giugno 1939: 8 es., leg. Orlandini.

Distrib.: Guinea, Congo, Sud Africa; nuova per l'Abissinia.

#### **Stenozygum varium** Westw.

*Pentatoma varia* Westwood, 1837, Catal. Hope, I, p. 34. - *Stenozygum varium* Stål, 1864, Hem. Afr., I, p. 186.

Foce Sagan, 19 giugno 1939: 2 es.

Distrib.: Sud Africa, Uganda, Somalia; nuova per l'Abissinia.

#### **Bagrada picta** F.

*Cimex pictus* Fabricius, 1775, Syst. Ent., p. 715. - *Bagrada picta* Horvath, 1936, Ann. Mus. Hung., XXX, p. 28.

El Banno, 30 aprile 1939: 1 es.; Gondaraba, 27 maggio 1939: 10 es.; Asile, 27 giugno 1939: 4 es.; Caschei, 11 luglio 1939: 6 es.; Omo, 13 agosto 1939, 3 es.; Mega, 8 e 18 settembre 1939: 6 es.

Distrib.: Specie paleotropica; Persia, Mesopotamia, India, Africa Orientale Tedesca, Kilimangyaro, Somalia, Abissinia, Eritrea.

**Nezara viridula var. smaragdula F.**

*Cimex smaragdulus* Fabricius, 1775, Syst. Ent., p. 711. - *Nezara viridula var. smaragdula* Stål, 1864, Hem. Afr., I, p. 193.

Caschei, 11 luglio 1939: 1 es.

Distrib.: Specie cosmopolita.

**Menida decoratula St.**

*Raphigaster decoratulus* Stål, 1853, Oefv. Vet. Ak. Förh., X, p. 222. - *Antestia decoratula* Stål, 1864, Hem. Afr., I, p. 207.

El Banno, 1 maggio 1939, 3 es.; Caschei, 1 e 11 luglio 1939, 6 es.

Distrib.: Africa Orientale.

**Piezodorus purus St.**

*Raphigaster purus* Stål, 1853, Oefv. Vet. Ak. Förh., p. 221. - *Nezara (Piezodorus) purus* Stål, 1864, Hem. Afr., I, p. 198.

Caschei, 14 luglio 1939: 1 es.

Distrib.: Sud Africa; nuovo per l'Abissinia.

**Asopinae**

**Macrorhaphis acuta Dall.**

*Macrorhaphis acuta* Dallas, 1851, List, I, p. 88. - Schouteden, 1905, Rh. Aeth., I, p. 177, T. III, fig. 8.

Gambela, dicembre 1938 a giugno 1939: 1 es., leg. Orlandini; El Banno, 1 maggio 1939, 1 es.

Distrib.: Tutta l'Africa tropicale e intertropicale.

**Afrius purpureus Westw.**

*Pentatoma purpurea* Westwood, 1837, Cat. Hope, I, p. 43. - *Canthecona purpurea* Schouteden, 1905, Rh. Aeth., I, p. 146.

El Banno, 30 aprile 1939: 1 es.

Distrib.: Tutta la regione etiopica.

## Fam. PLATASPIDAE

**Brachyplatys testudonigra** De Geer

*Cimex testudonigra* De Geer, 1778, Mém. VII, p. 617, T. 46. figg. 4 e 5. - *Brachyplatys pallipes* Stål, 1864. Hem. Afr., 1, p. 8.

Omo, 12 agosto 1939: 5 es.

Distrib.: Tutta la regione etiopica.

**Coptosoma alienum** var. **expansa** Manc.

*Coptosoma alienum* var. *expansa* Mancini, 1951, Ann. Mus. Civ. Stor. Nat. Genova, LXV, p. 149.

Caschei, 1 luglio 1939: 1 es. ♂ (holotypus).

Distrib.: La forma tipica è stata descritta da Montandon su un esemplare ♂ raccolto dal Cap. Bottego nel paese dai Badditù a Dimé.

**Coptosoma Bottegoi** Mont.

*Coptosoma Bottegoi* Montandon, 1899, Ann. Mus. Civ. St. Nat. Genova, XXXIX, p. 555.

Caschei, 1 luglio 1939: 1 es.

Distrib.: Somalia; nuovo per l'Abissinia.

**Coptosoma erugatum** Mont.

*Coptosoma erugatum* Montandon, 1895, Ann. Mus. Civ. St. Nat. Genova, XXXV, p. 100.

El Banno, 30 aprile e 11 maggio 1939, molti esemplari; Tertale, 13 maggio 1939, 3 es.; Mega, 18 settembre 1939, 8 es.

Distrib.: Somalia.

**Coptosoma oculator** Reich e Fairm.

*Coptosoma oculator* Reiche e Fairmaire, 1849, Voy. Abyss. Ent., p. 437.

El Banno, 30 aprile, 9 e 10 maggio 1939, 7 es.; Caschei, 1 luglio 1939: 4 es.

Distrib.: Abissinia.

## Fam. CYDNIDAE

**Macroscytus excavatus** Sign.

*Macroscytus excavatus* Signoret, 1882, Ann. Soc. Ent. Fr., p. 471, t. 13, fig. 130.

Neghelli, 3 maggio 1939: 1 es.

Distrib.: Africa centrale, si trova pure in Eritrea, Dorfù (leg. Vaccaro).

**Microporus pallidipennis** Reut.

*Cydmus pallidipennis* Reuter, 1882, Oefv. Vet. Soc., XXV, p. 3.

Caschei, 11 luglio 1939: 1 es.; Nargi, 11 agosto 1939: 1 es.

Distrib.: Guinea, Dahomey, Africa Orientale, Madagascar; nuova per l'Abissinia.

**Macroscytus scutellaris** Horv.

*Macroscytus scutellaris* Horvath, 1919, Ann. Mus. Nat. Hung., XVII, p. 238.

Nargi, 11 agosto 1939: 1 es.

Distrib.: Regione dello Zambesi, Somalia.

**Geocnethus difficilis** St.

*Aethus difficilis* Stål, 1853, Oef. Vet. Ak. Förh., p. 214. - *Geotomus difficilis* Signoret, 1883, p. 41, t. 2, fig. 149.

Gondaraba, 13 giugno 1939: 1 es.

Distrib.: Sud Africa, Africa Orientale, Madagascar; nuovo per l'Abissinia.

**Amaurocoris subglaber** Horv.

*Amaurocoris subglaber* Horvath, 1919, Ann. Mus. Nat. Hung., XVII, p. 367.

Elolo, 13 agosto 1939: 2 es.

Questa specie è stata descritta da Horvath su un piccolo esemplare di Aden raccolto da G. Doria e O. Beccari nel 1880; nel Museo di Genova ve ne sono altri 8 esemplari raccolti insieme al tipo, la loro statura varia però dai 4 2/3 ai 6 mill. e cioè raggiungono la statura dell'*A. curtus* Brull., ma si distinguono facilmente da questa specie per la punteggiatura più forte e per il margine laterale delle elitre arcuato dalla base all'apice.

Distrib.: Aden, è stato pure raccolto in Somalia: Lugh, IV-1920, leg. S. Patrizi e a Dolo III, VIII 1911, leg. C. Citerni; nuovo per l'Abissinia,

**Gnathoconus tibialis** St.

*Strachia tibialis* Stål, 1853, Oefv. Vet. Ak. Förh., p. 221. - *Gnathoconus tibialis* Signoret, 1883, Ann. Soc. Ent. Fr., p. 532, t. 16, fig. 211.

Nasile, 24 settembre 1939: 1 es.

Distrib.: Sud Africa, Kilimangiaro; nuovo per l'Abissinia.